



# Zemědělství s nádechem mystiky

**Už i u nás existují zemědělci, kteří se snaží hospodařit nikoli pouze podle materialistické vědy, ale ve své praxi také aktivně pracují s léčivými přírodními silami a uznávají hodnoty nejen fyzické, ale i spirituální. Jedna taková farma se rozkládá poblíž soutoku řek Labe a Ohře.**

**P**loprázdný autobus ukrajuje poslední kilometry cesty směrem k obci Terezín a já se z okna rozhlížím po úrodné krajině oblasti Polabí. Všude kolem mě se do dáli rozprostírá trochu nudná rovinka s obrovskými lány polí, po nich se pomalu, jako rozvážní brouci, pohybují zemědělské stroje. Už za chvíli se mám blíže seznámit s něčím, co působí naprosto odlišně a co v tento okamžik považuju za budoucnost zemědělství – navštívím takzvaný biodynamický statek, kde se na rozdíl od těchto širých lánů pole hospodaří v lidských měřítkách, mnohem blíže člověku, jeho sociálnímu životu, více v souladu s přírodou.

Většina médií „hlavního proudu“ však nabídka na text o tomto typu hospoda-

ření odmítla s odůvodněním, že v českých podmínkách jde o zcela okrajovou věc, a navíc – podle redaktorů těchto časopisů jde spíše o vědecky nepodloženou mystiku. Nechám se překvapit, k věci přistupuji bez předpokladů a jsem zvědavý na to, jestli se můj předpoklad naplní, nebo ne – spatřím skutečně budoucnost ekologického zemědělství, které má šanci v budoucnu převládnout, nebo nakonec dojde ke zklamání a vystřízlivění?

## **MED JAKO SLUNEČNÍ ENERGIE?**

Hlavní principy biodynamického zemědělství formuloval rakouský filozof Rudolf Steiner, u nás dobře známý zakladatel antroposofie. Ve stručnosti řečeno: antroposofie je duchovní věda zabývající se

mnoha oblastmi – počínaje pedagogikou přes politické uspořádání společnosti, lékařství, architekturu až po zemědělství. Učení předkládá celostní náhled na člověka s tím, že člověk je tvořen fyzickým tělem, duší a duchem. Smrtné tělo podle Steinera podléhá zákonům dědičnosti, duše osudu a duch zákonům reinkarnace.

Základy biodynamického hospodaření jsou popsány v knize *Zemědělský kurz*, což je soubor přednášek, které Steiner proslavil k zemědělským pracovníkům na sklonku svého života – v roce 1924 – na zámku v Koběřicích u Vratislavi. *Zemědělský kurz* je poměrně obtížné čtení, a to i pro toho, kdo je podrobně obeznámený s mystikou, a je plné podivných a někdy pozoruhodných myšlenek – jedním ze zajímavých názorů je například to, že podle Steinera je včelí med vlastně kondenzovanou sluneční energií. Spíše do oblasti podivností pak lze zařadit názor, že zemědělská půda je v hospodářském organismu „bráncí“, takže když se procházíme po statku, chodíme vlastně „břichem“ zemědělské usedlosti. Správné načasování výsevu plodin by se podle Steinera mělo



řídít nejenom Měsícem, ale působí zde mnohem vzdálenější astrologické vlivy, na křemičitou substanci v rostlinách má vliv triáda planet Mars, Jupiter a Saturn a na vápenitou složku pak trojice Merkur, Venuše a Měsíc. Jistě zajímavá myšlenka, ale v díle jsem postrádal detailní vysvětlení, jak autor k tomuto závěru dospěl.

### PROCHÁZKA BŘICHEM

Čekal jsem, že spolupracovníci biodynamické farmy rozptýlí moje nejasnosti kolem *Zemědělského kurzu*, a byl jsem zvědavý, jak se jim daří Steinerovy mystické poznatky aplikovat v praxi. Biodynamickým statkem mě na úvod provedla Katka Šimková, v nedávné době studentka České zemědělské univerzity v pražském Suchdolu, která na farmě působí prvním rokem jako zahradnice.

Procházíme vraty s logem ekologického zemědělství a vcházíme do statku. Na dvoře, který je zatím v procesu utváření, vládne lehký nepořádek. Míjíme hejno kejhajících hus, navštívujeme stáj s koňem jménem Sympatie a nahlédneme do skleníků, kde pěstují například rajčata. „Naše hospodářství je jedním z největších ekologických zelinářství v České republice,“ přibližuje Katka hlavní činnost statku.

Farma nese označení „camphill“, patří tedy do celosvětového hnutí založeného na antroposofických principech. V roce 1939 položil základy tohoto směru Rakušan Karl König, jehož cílem bylo obnovit původní sociální život kolem zemědělství a kromě toho zapojit do práce lidi s různými handicapy. Po celém světě existují desítky camphillů, například v Evropě, Severní Americe či Jižní Africe,

zatímco u nás je tento typ farmy ojedinělý. Na statku pracuje osm zaměstnanců se speciálními potřebami, v tomto případě jde o lidi s mentálním postižením, přičemž každý z nich si tu našel uplatnění – pracují například v dílně, kde se vyrábějí svíčky, nebo v textilní manufaktuře. A samozřejmě pomáhají při zemědělských činnostech.

### ZAKULACENÝ PROSTOR

Navštívujeme také místnost v bloku zemědělských staveb, která je vystavěná podle antroposofických principů – nevyskytují se v ní žádné rohy a ostré hrany, okna, dveře i stěny jsou zaoblené. Prostor projektoval ekologický architekt Oldřich Hozman. Vše je zakulacené proto, aby energie lépe proudila, a také z jednoduchého důvodu: lidé, zvířata nebo

rostliny ve svém těle také nemají žádné ostré hrany. V několika místnostech plných pastelových barev se cítím celkem příjemně.

„Biodynamické zemědělství pro mě znamená především péči o krajinu,“ vysvětluje zahradnice Katka a ukazuje mi blízké pole o výměře přibližně deseti hektarů. V biodynamice je každý statek neopakovatelnou individualitou a snaží se být mnohem rozmanitější a zajímavější, aby si k němu lidé vytvořili vztah – spíše než k anonymním lánům polí, které vidíme všude kolem. Pole patřící ke camphillu je proto zvládnuté, je na něm prostor pro nejrozličnější živočichy, biodiverzita je tady značná.

Přibližně půl kilometru odtud už vidíme soutok Labe a Ohře – není se co divit, že taková blízkost dvou řek v minulosti znamenala problémy a hospodářství bylo těžce zkoušeno povodněmi. „Na druhou stranu bylo zajímavé sledovat, jakou solidaritu ta pohroma vyvolala, chodilo k nám pomáhat mnoho lidí z okolí,“ doplňuje Katka.

### VĚDECKY PROKÁZANÝ PRŮŠVIH

Nad hrníčkem meduňkového čaje si pak povídám s ředitelem farmy Jaroslavem Lenhartem, který tu žije se svou ženou Žanetou a čtyřmi dětmi. Hned na úvod začnu o Steinerovi a o tom, že mi jeho *Zemědělský kurz* připadá plný pozoruhodných, na druhou stranu však někdy podivných myšlenek. „Steiner mluvil jazykem k zemědělským pracovníkům dvacátých let, používal příklady z živočišného světa.

Kdyby přednášel k současným lidem, mluvil by jinou, pro ně srozumitelnou řečí,“ namítá na moje pochybnosti Jaroslav Lenhart.

Pak se rozpovídá o dobře známých problémech naší civilizace – moderní člověk úplně ztratil kontakt se svou přírodní podstatou, vyrábí stroje pro stroje, které nikdo nepotřebuje, kdysi krásná česká krajina už skoro neexistuje a venkov s jeho sociálním životem se také zcela vytratil. Biodynamické zemědělství sice není dostatečně vědecky podložené, jiné věci však jsou materialistickou vědou zdůvodněné dostatečně, a přesto se jimi nikdo neřídí. „Je například vědecky dokázáno, že klasické zemědělství absolutně nefunguje a půda rychle ztrácí úrodnost – ale nikoho to nezajímá,“ říká ironicky a zároveň s trochou hořkosti v hlase Jaroslav Lenhart. Z toho důvodu ani necítí potřebu příliš „vědecky dokazovat“, že biodynamika je úspěšnější než jiné typy hospodaření. Některé hodnoty, jako je třeba „živoucnost“ pěstovaných rostlin, není ani věda schopna zachytit. Odkazuje na závěry švýcarského institutu FiBL (*Výzkumný ústav pro biologické zemědělství – pozn. red.*), který biodynamické zemědělství dlouhodobě zkoumá již od roku 1978. Podle ředitele ústavu Urse Niggliho se v prvních deseti až patnácti letech tohoto hospodaření vlastně „nic moc nedělo“, ale po patnáctém roce se rozdílly projevily – výsledky ukázaly, že úrodnost půdy je v biodynamickém zemědělství lepší než v ekologickém hospodaření, a ještě mnohem lepší ve srovnání s klasickým.

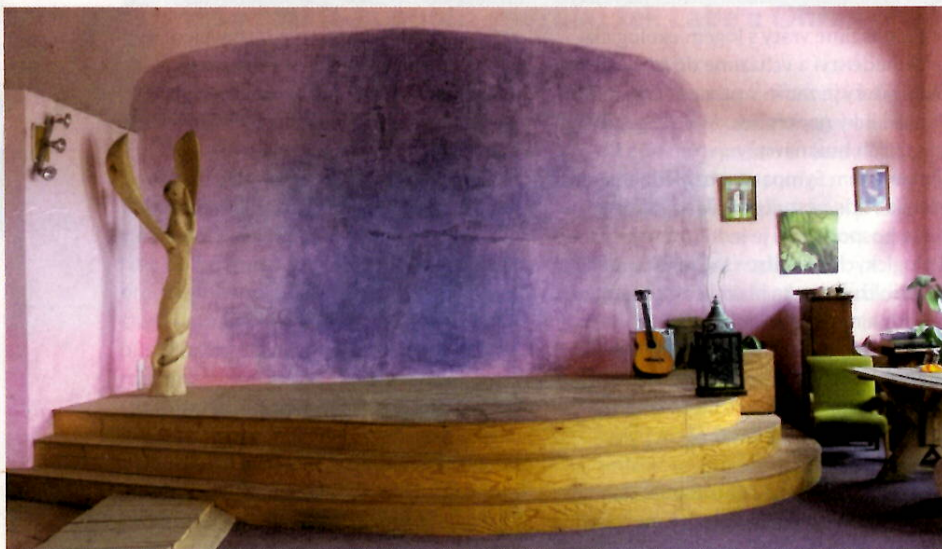
### PROČ JE U NÁS MÁLO BIODYNAMIKY

Hospodářství Jaroslava Lenharta zatím v současnosti nevlastní biodynamický certifikát Demeter (má o něj nyní požádáno a čeká na návštěvu kontrolora) a dosud se řídilo certifikáty ekologického zemědělství. Používají se zde biodynamické preparáty, které navrhl Steiner. Řídí se zemědělci na farmě také astrologickými vlivy vzdálenějších planet, třeba Jupiteru či Saturnu? Jaroslav na to odpovídá, že v žádném případě nesleduje žádnou dogmatickou cestu, protože Steiner především chtěl, aby lidé o jeho závěrech kriticky přemýšleli. Astrologii ve svém hospodaření následuje úplně stejně jako kterýkoli jiný člověk, jenž se řídí přirozenými cykly dne a noci – což je vlastně základní astrologická jednotka. „Na spoustě věcí od Steinera není vůbec nic mystického, vezměte si třeba vámi citovanou myšlenku, že včelí med je kondenzovaná sluneční energie – víme přece, že cukry jsou produkty fotosyntézy, a tudíž pocházejí ze slunečního svitu.“

Podle Zdeňka Perlingera ze Svazu ekologických zemědělců spočívá problém s biodynamikou či ekologickým zemědělstvím obecně v tom, že vykazuje nižší výnosy, a tudíž by nebylo schopné uživit stále početnější civilizaci. Jaroslav Lenhart namítá, že by k tomu jenom potřeboval mnohem více pracovníků. „Stačilo by dát práci lidem z té půlmilionové armády nezaměstnaných. Za první republiky pracovalo v zemědělství třicet procent zaměstnanců – a měli jsme plnou potravinovou soběstačnost. Zatímco dneska to jsou tři procenta, přičemž spoustu potravin dovážíme.“ Ve svém hospodářství používá minimum mechanizace a snaží se konkurovat kvalitou vypěstovaných plodin, což je v českých podmínkách samozřejmě problematické, protože zákazníci se při nákupu příliš neřídí kvalitou, ale především nižší cenou. Také proto v České republice existuje tak málo biodynamických farem, lze jich napočítat stěží kolem dvaceti. Naproti tomu v sousedním Německu a Rakousku, kde mají dlouhou ekologickou tradici, existuje výrazná poptávka po biodynamické kvalitě a certifikát Demeter tam vlastní mnoho podniků.

### NIC PŘEHNANÉ EZOTERICKÉHO

Na Lenhartově farmě je v souladu s biodynamikou především snaha o obnovení přirozeného sociálního života kolem ze-



V kulturním sále farmy se konají jarmarky nebo přednášky k tématu antroposofie.



mědělství, ve společenské místnosti se proto pravidelně konají jarmarky nebo přednášky na téma antroposofie. Z návštěvy jsem si odnesl jedno poučení: biodynamické zemědělství nemusí být považováno za něco přehnaně mystického a zemědělci, kteří jsou zpravidla pevně ukotveni nohama na zemi, to tak ani nevnímají – dennodenně se zabývají tvrdým bojem o prosazení ekologicky zaměřeného hospodaření. Jde o inspirativní pokus o větší respekt k lidem a přírodě, o obnovení skutečného venkova a původní krajiny, který však u nás má poměrně málo následovníků.

Michal ČERNÝ

### To nejzajímavější z biodynamiky

Přípravek na podporu podzemních částí rostlin se vyrábí tak, že se naplní kravské rohy hustším kravským lejmem. Na podzim se rohy zakopou do země, kde se nechají do jara fermentovat. Jedna lžička vzniklé hmoty se pak rozmíchá asi ve sto litrech vody. Je důležité, aby při tom ve vodě vznikala vír – údajně jím vstupují do přípravku kosmické síly. Roztok se nakonec rozstříkuje po kapkách na pole. Také proto bylo biodynamické zemědělství v médiích nazýváno „homeopatií na poli“.

Na zemědělský statek působí podle Rudolfa Steinera také astrologické vlivy. Jak už bylo řečeno, na křemičitou složku v přírodě má vliv trojice planet Mars, Jupiter a Saturn, na vápenitou triáda těles Merkur, Venuše a Měsíc. Rostliny vypadají nám známým způsobem proto, že na ně působí rovnováha

složek vápenitého a křemičitého. Kdyby byla v zemi jenom polovina tohoto množství křemíku (a tedy převaha vápníku), rostliny by měly pyramidální tvary, vypadaly by poněkud komicíky – stonky by byly dole silné, kdežto květy a klasy zakrnělé. Na druhou stranu křemičitá složka otevírá byliny k rozvoji směrem ke kosmickým dálkám – při menším množství vápníku a převaze křemíku by se vyvinuly samé popínavé rostliny.

Každý biodynamický statek je neopakovatelnou individualitou. Jeho organismus začíná v kosmu a pokračuje dolů přes lidi, zvířata až pod zem k minerálním látkám. Steinerovo pojetí farmy jako organismu má za důsledek to, že hospodářská zvířata dostávají přednostně krmivo vypěstované na místě.

Biodynamičtí statkáři se řídí výsevním kalendářem, který radí, jak pracovat na zahradě a na poli v návaznosti na postavení planet. Kalendář výsevních dnů je každý rok odlišný a co do časování velmi podrobný – může v něm například stát, že v určitý den začínají nejlepší podmínky pro vysazování kořenové zeleniny až v pozdním odpoledni.

Podle Steinera spojuje sladká chuť člověka s nebeským, zatímco slaná s pozemským. Cukr vytváří proces evoluce vlastního „já“, přičemž je zajímavé, že kvašení cukrů – tedy vznik alkoholu – tuto evoluci vlastního „já“ obrací, a dochází naopak k „devoluci“. Jak víme z praxe, konzumace alkoholu vede k postupné ztrátě vlastního „já“ či vlastní svébytnosti – až k úplné ztrátě schopnosti ovládat své tělo.